



vlaamsARCHITECTUURinstituut

deSingel

Internationale Kunstcampus

**ARCHITECTUUR**

EXPO  
BEEL LAAG

**ARCHITECTEN  
DE VYLDER VINCK TAILLIEU  
DO 22 SEPT 2011 > ZO 8 JAN 2012**

# ARCHITECTEN DE VYLDER VINCK TAILLIEU DO 22 SEPT 2011 > ZO 8 JAN 2012

## **openingsuren**

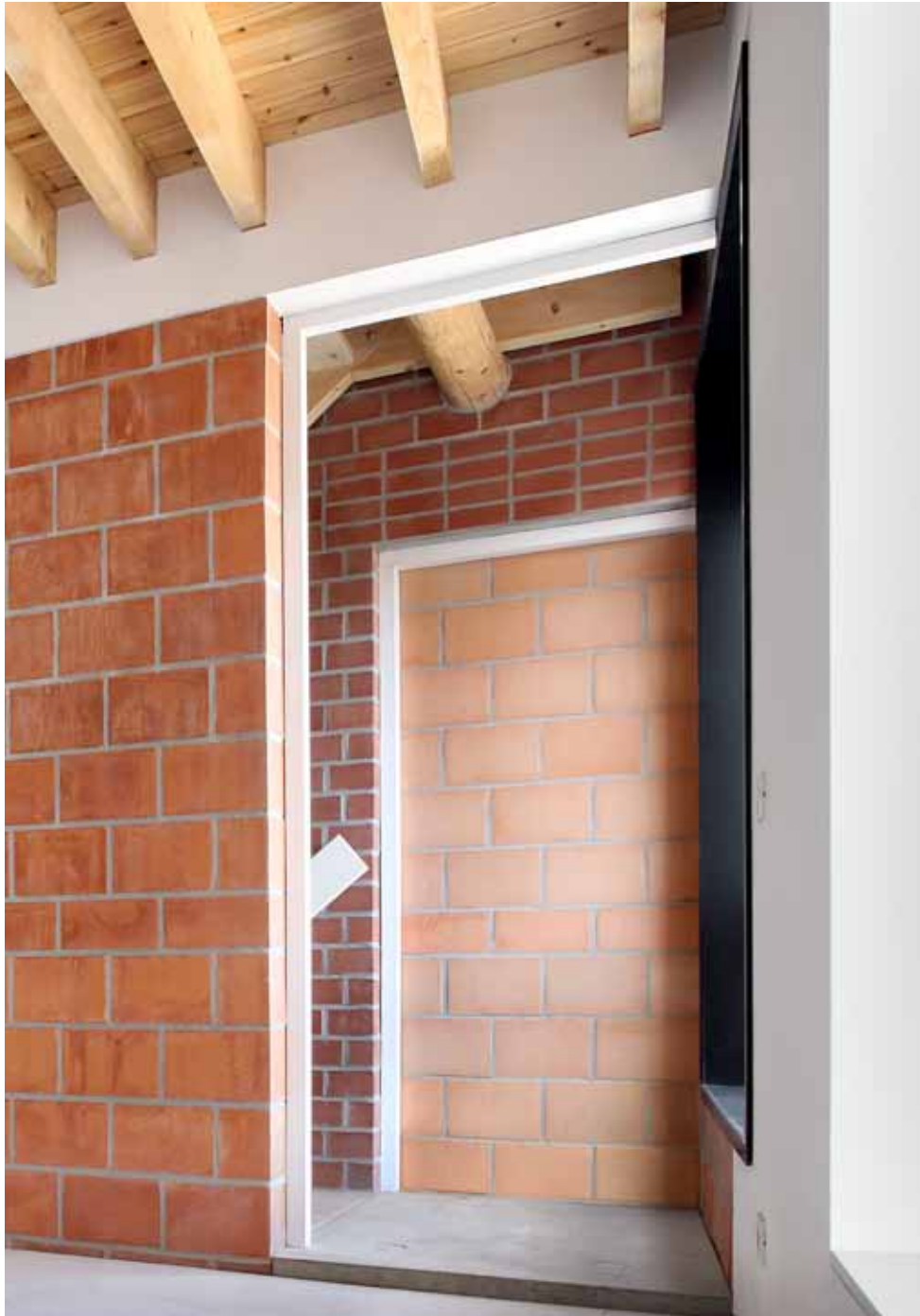
woensdag tot en met zondag  
14 > 18 uur en bij voorstellingen 19 > 23 uur  
gesloten ma, di en feestdagen, za 24 & za 31 dec 2011  
toegang gratis  
tentoonstellingsgids gratis

## **productie**

deSingel internationale kunstcampus, Antwerpen  
coproductie deSingel internationale kunstcampus & Vlaams Architectuur-  
instituut  
curator Katrien Vandermarliere

## **publicaties**

publicaties 1 boek 2 en 1 boek 3, elk afzonderlijk verkrijgbaar, of samen met  
1 boek 1, uitgegeven nav. Internationale Architectuurbiënnale Venetië 2010,  
uitgave MER Paper Kunsthalle, Gent  
1 boek 2 / € 19 / ISBN 9789490693121  
1 boek 3 / € 39 / ISBN 9789490693138  
1 boek 1 + 1 boek 2 + 1 boek 3 / € 80  
te koop aan de balie tentoonstelling of via [www.desingel.be](http://www.desingel.be)



Het trio Jan De Vylder, Inge Vinck en Jo Taillieu - een vrij jong samenwerkingsverband - onderscheidt zich door zijn intuïtieve aanpak. Fantasierijke ingevingen, beelden die her en der associaties oproepen, zijn voor hen een middel om grenzen te verleggen, om uit het kader van een louter determinerend pragmatisme te treden en om zuurstof te geven aan verbeelding en poëzie. Het ontwerp- en bouwproces moet op elk moment kunnen inspelen op de strikte overheidsreglementering of de grillen van betrokken actoren. Die stoorzenders werken niet beperkend. Wel vormen ze de input voor een nieuwe wending, een unieke ingreep in het ontwerp en een extra gelaagdheid in de architectuur. De gebouwen van architecten de vylder vinck taillieu zijn overigens nooit helemaal af: het onaf zijn geeft de gebruiker de vrijheid om te interveniëren en stimuleert diens creativiteit. De tentoonstelling wil thema's aftasten en een momentopname zijn in de nog prille gezamenlijke loopbaan van dit architectentrio. Zeven kamers: 'over bomen', 'over c.b.', 'over bouwen', 'over marcel', 'over de nar', 'over 1000', 'over over', maken een parcours door de ruimte.

# OVER

## **over deSingel**

Al altijd gaat het over 'iets'. Als de vraag wordt gesteld waarover gaat het. Het gesprek. De lezing. En als die er is, de tekst. Over iets dat niets met elkaar te zien heeft. Of dan misschien toch. Dit. En toen dat. En misschien. Toch. En dan zo. Of eens zo. En dan. Er was eens. Gedachten over. Kamer met overs. Kamers over. Zijn het er nu zeven. Of acht.

## **over bomen**

Over hoe plotsklaps overal bomen opdoken. Rond. En In. Of zomaar bomen. Of slechts bomen. Of wat nog allemaal boom is. Kan zijn. Of al was, maar niet gezien.

## **over c.b.**

Over hoe het dan soms gaat om het één naast het ander. Wanneer dat één naast het ander goed mag staan - over Constantin Brancusi - . Over waar de stad allang niet meer in gelooft.

## **over bouwen**

Over gewoonweg bouwen. Of niet gewoonweg bouwen. Maar huizen. Huizen en huizen. En bouwen. Met baksteen. En baksteen en baksteen. En wat er nog allemaal kan met baksteen – ook wel over Sigurd Lewerentz; niet voor het laatst - . Over balkje hier. En daar. En dan nog dit. En zo dat.

## **over marcel**

Over Marcel. Over 15 14; dus 15 kamers voor Marcel Broodthaers. Of over zonder het te weten toch kan weten. Marcel is daar. Is daar ook.

## **over 1000**

Over 1000m<sup>2</sup> huis. En wat daarmee te doen. Of niet doet. Over de hoeve. De vierkantshoeve. Is overal. Of is het alweer over Sigurd Lewerentz. Of ook over Sir Edwin Lutyens. Over de tekening. Teken. Maken. Knippen. Over altijd maar weer opnieuw. En opnieuw. En verder. Over zeven. En één.

## **over de nar**

Over de nar. Over de spiegel. Het dubbel. De kopie. Opnieuw en opnieuw. Omgekeerd. Per punt. Of gewoonweg het ander zien en weer zien.

## **over over**

Over nog zo veel meer. Over toen het gebeurde. Of wat het slechts is. Of moet zijn. Of over dat doen. Doen durven. Zomaar. En terug. Over straks. Toch?

architecten devylder vinck taillieu

# KAMERS EN PROJECTEN IN DE TENTOONSTELLING

## over boom

- \* Woning BM te M, 2007 - 2011  
architecten de vylder vinck taillieu ism Joris Van Huychem
- \* Woning Bern Heim Beuk te GB, 2009 - 2011  
architecten de vylder vinck taillieu
- \* Woning Belgrado te B, renovatie industrieel gebouw, 2008 - 2011  
architecten de vylder vinck taillieu
- \* Woning Kouter te M, renovatie, 2007 - 2010  
architecten de vylder vinck taillieu, gebaseerd op een project van Trice Hofkens en Jan De Vylder

## over CB

- \* Mercator, auditorium, bibliotheek en studiecentrum voor de Hogeschool Gent, Gent, 2010 - 2011  
architecten de vylder vinck taillieu
- \* L-berg, renovatie dienstencentrum, Gent, 2007 - 2011  
architecten de vylder vinck taillieu
- \* Les Ballets C de la B en LOD fase II, renovatie materniteit tot kantoren, Gent, 2011  
architecten de vylder vinck taillieu
- \* Woning Berk Beek Schauw te M, renovatie, 2007 - 2011  
architecten de vylder vinck taillieu
- \* Woning Wil Mot te B, 2007 - 2010  
Jan de vylder architecten / Jan De Vylder en Inge Vinck

## over bouwen

- \* 3 koningen, Baladin, winkel en twee huizen, AG VESPA, Berchem, Antwerpen, 2007 -2011  
architecten de vylder vinck taillieu
- \* Huis-arts dokterpraktijk en drie huizen te K, 2007 - 2011  
architecten de vylder vinck taillieu
- \* Kavel Meulestede, opdracht AG SOB Gent, Gent, 2010 - 2011  
architecten de vylder vinck taillieu
- \* Kavel Arbed, opdracht AG SOB Gent, Gent, 2010 - 2011  
architecten de vylder vinck taillieu
- \* Kavel Tichelrei 1, Opdracht AG SOB Gent, Gent, 2010 - 2011  
architecten de vylder vinck taillieu

- \* Kavel Tichelrei 4, Opdracht AG SOB Gent, Gent, 2010 - 2011  
architecten de vylder vinck taillieu
- \* Serviceflats te GB, 2011  
architecten de vylder vinck taillieu
- \* Malpertuus, Dierenartspraktijk, Heusden, 2006 - 2009  
jan de Vylder architecten / Jan De Vylder en Inge Vinck
- \* Les Ballets C de La B en LOD fase 1, productiestudio's voor een danscompagnie en muziektheaterproductiehuis, Gent, 2003 - 2008  
jan de vylder architecten / Jan De Vylder en Inge Vinck, gebaseerd op een project van Jan De Vylder en Trice Hofkens, ism met Bas Smets landschapsarchitect
- \* IGLO Serviceflats, dienstencentrum, kinderdagverblijf, OCMW Zorgbedrijf, Antwerpen, 2005 - 2013  
architecten de vylder vinck taillieu
- \* Industrierrein en kantoren, Beijing, China, 2008  
jan de vylder architecten / Jan De Vylder en Inge Vinck
- \* Serviceflats, OCMW Aarschot, Aarschot, 2010 - 2011  
architecten de vylder vinck taillieu ism. DRDH architects
- \* Kinderdagverblijf Ukkel, vzw Kinder & Jeugdzorg, Ukkel - Stella, 2010  
architecten de vylder vinck

## over Marcel

- \* Kabinet Marcel Broothaers, 15 kamers, SMAK, Gent, 2006 - 2013  
architecten de vylder vinck taillieu naar een concept van Jan De Vylder en Trice Hofkens

## over 1000

- \* 7 houses for 1 house – Ordos 100, Inner Mongolia, China, 2008 - 2012.  
Selectie door Herzog & de Meuron, curator Ai WeiWei  
jan de vylder architecten / Jan De Vylder en Inge Vinck
- \* Woning BS te S, 2005  
Jo Taillieu architecten / Jo Taillieu in samenwerking met Francesca de Fonseca

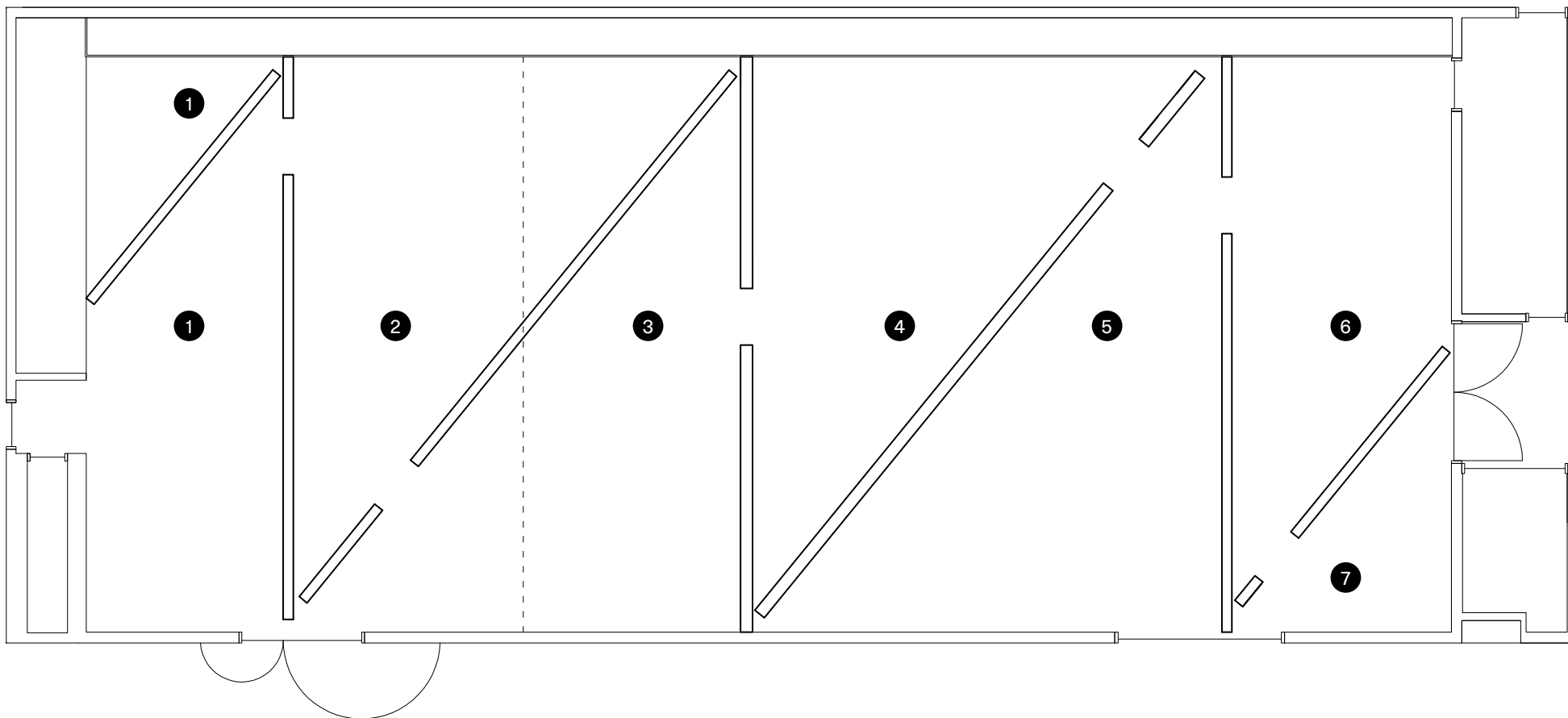
### **over de nar**

- \* Les Ballets C de la B en LOD fase 1, productiestudio's voor een danscompagnie en muziektheaterproductiehuis, Gent, 2003 - 2008  
jan de vylder architecten / Jan De Vylder en Inge Vinck, gebaseerd op een project van Jan De Vylder en Trice Hofkens, ism met Bas Smets  
landschapsarchitect
- \* Wedstrijdontwerp uitbreiding ateliers Sint Lucas, FAK Faculteit Architectuur en Kunst, Gent, 2010 - 2013  
architecten de vylder vinck taillieu
- \* Uitbreiding Muziekacademie, ontwerp voor een Open Oproep Vlaams Bouwmeester, Lokeren, 2008  
jan de vylder architecten / Jan De Vylder en Inge Vinck
- \* Woning Weze, renovatie, 2010  
architecten de vylder vinck taillieu
- \* Schoolgebouw te G-B, lagere school met turnzaal, 2010  
architecten de vylder vinck taillieu

### **over over**

- \* Woning OVO II te G, 2006 - 2010  
architecten de vylder vinck taillieu
- \* Woning S te Leeuw S-P, niet gerealiseerd, 1996  
Jan De Vylder in samenwerking met Patrick Moyerson
- \* Les Ballets C de la B en LOD fase 1, productiestudio's voor een danscompagnie en muziektheaterproductiehuis, Gent, 2003 - 2008  
jan de vylder architecten / Jan De Vylder en Inge Vinck, gebaseerd op een project van Jan De Vylder en Trice Hofkens, ism met Bas Smets  
landschapsarchitect
- \* Verzameld werk, 2001  
jo taillieu architecten / Jo Taillieu
- \* Boom Park Basisschool, Gent, 2010  
architecten de vylder vinck taillieu
- \* Woning 43 te G, 2004 - 2005  
jan de vylder architecten / Jan De Vylder Jan De Vylder en Trice Hofkens  
architecten, ism Bert Van Boxelaere architect
- \* L-berg, renovatie dienstencentrum, Gent, 2007 - 2011  
architecten de vylder vinck taillieu
- \* Kavel Warande  
architecten de vylder vinck taillieu
- \* Voorstel voor 5 huizen ipv 5 appartementen  
architecten de vylder vinck taillieu
- \* Woning Rampelken / woning en atelier voor 2 kunstenaars te Rampelken, 2010 - 2011  
architecten de vylder vinck taillieu

- \* woning BS te S, 2005  
jo taillieu architecten / Jo Taillieu ism Francesca de Fonseca
- \* Centrum voor Actuele Kunst, Gewad, Gent, 1984 'no longer Sol Lewitt'
- \* inter B, hergebruik van een betonfabriek te G, 2008  
jan de vylder architecten / Jan De Vylder en Inge Vinck ism Joost Fonteyne,
- \* Woning OVO 1 te G, 1996  
Jan De Vylder en Trice Hofkens architecten



- 1 over bomen
- 2 over c.b.
- 3 over bouwen
- 4 over marcel
- 5 over 1000
- 6 over de nar
- 7 over over

# SELECTIE TEKSTEN UIT 1 BOEK 2

**MER Paper Kunsthal, Gent, 2011, publicatie naar aanleiding van de tentoonstelling 'architecten de vylder vinck taillieu' in deSingel**

## UIT: ROT-ELLEN-BERG, VAN PIET BODYN EN ELLEN MEUREZ

”

### Het 1<sup>ste</sup> ontwerp

Wat we wel leren uit de eerste gooi van het bureau is onze buitenproportionele verwachtingen bij te passen en open te staan voor - op het eerste gezicht - minder evidente opvattingen. Waar eerst de wens was om alles op te knappen, beginnen we vanaf dan anders te kijken naar het potentieel van de verschillende gebouwen en bijgebouwen. De materiële toestand is overal even zorgwekkend en verzwakt. Er moeten dus keuzes gemaakt worden. Budgetair is het niet mogelijk om alles in één beweging aan te pakken. Eender waar we beslissen om te wonen: er moet grondig ingegrepen worden, of het nu vooraan in het café is of in het achterhuis, of in de kotjes en stallingen, of in de schuur.

### het 2<sup>de</sup> ontwerp

Een huis in een huis.

Elk gedeelte is krakkemikkig. Maar anders gezien: je kan eigenlijk in elk gedeelte gaan wonen. Je kan op een bijna parasitaire manier gebruik maken van een fractie van de vroegere infrastructuur en als een zwam op een boom er het beste uithalen. Is het nu hier of daar, iets nieuws moet je bouwen en het overige in zijn ruwheid links laten, met de stille droom het later, veel later opnieuw tot leven te wekken. Alsof de architect in het begin al wist dat we toch niet zover zouden raken, komt hij op de proppen met de idee van een huis in een huis, dat helemaal op zichzelf kan staan in het oude karkas en waarvan de 'hightech' in schril contrast is met de restgebouwen, meer nog: het heeft die zelfs nodig om tot zijn recht te komen, om er bovenuit te steken...

In de tweede maquette, op schaal 1/25, zien we het voorhuis en achterhuis in verbouwing. Opvallend is de lichtinval. Zonnestralen die door het bovenste raam schijnen geven licht tot in de onderste woonlaag. Het lijkt wel een lege kathedraal met daarin een glazen huis. Enkel de buitengevels

van steen blijven behouden en worden binnenin, weliswaar verkleind, hernomen in glas. Een op zichzelf staande glazen koker neemt, door zijn grote volume, onmiskenbaar het voorgebouw en het achterhuis in. Alle tussenschotten en buitenwanden zijn eigenlijk hoge glaspartijen. Nergens op de 3 etages tellende toren zien we ruimtelijke hindernissen zoals stenen muurtjes of 'gyproc'-wanden. De nieuwe woonlagen doorkruisen ongegeneerd de bestaande raamopeningen in de gevels. De verdiepingen in het voor- en achterhuis zijn afwisselend hoger of lager dan voorheen en komen daardoor dicht bij elkaar. Het plan ziet er echt goed uit. Toch hebben we nog enige twijfels. Misschien willen we wel een grotere openheid naar de tuin toe? Boven leven en beneden slapen, wimpelen we af.

### het 3<sup>de</sup> ontwerp: het bouwplan.

We zien onze ideeën en dromen weerspiegeld in het uitvoeringsplan. De ommekeer in het ontwerp is duidelijk: beneden een publiek deel, de dartele trappen in het midden van het bouwwerk brengen je hogerop en geven een vrij gevoel. Doorkijk, intimiteit, licht en geborgenheid zijn paradoxale karakteristieken van de nieuwe constructie die we zullen optrekken. In de winter kleiner wonen met wijd zicht, in de zomer meer beloop door het openen van de glazen schuifdeuren. We zijn verliefd. We sturen Jan een mail:

18/01/2008

Beste Jan,

Dit nog: we zijn blij dat we met jou werken.

Liefs,

Piet en Ellen.

”

## **UIT: ARCHITECTUUR MET VERTRAGING, KERSTEN GEERS**

“De architectuur van architecten de vylder vinck taillieu ontwikkelt zich (letterlijk) zeer traag. Ze heeft het nodig zich volledig in haar context neer te vlijen, en dat kost tijd. Er is altijd een context in de architectuur van de vylder vinck taillieu. Die context is belangrijk. Geen context, geen architectuur. Toch is de context na de operatie geen context meer, ze is deel geworden van het project. Die omgang met context is - vermoed ik - ontstaan vanuit een zekere pragmatiek, het is niet vanzelfsprekend om een plek te vinden waar een project zomaar kan landen, zonder voorbereidingen. Toch is het meer attitude dan toeval. Het zou immers denkbaar zijn een uitgewerkt idee bij inpassing (in de context) aan te passen of bij te sturen. Bij de vylder vinck taillieu wordt de context “geappropriëerd”. Die strategie heeft twee facetten. In een vijandige context is geen trage architectuur mogelijk. De context vraagt om snel handelen. Het is dus zaak de context voldoende te bewerken om een complex proces toe te laten. Tegelijkertijd wordt door toe-eigening de context zelf het project, of ten minste deel van het project. Als de context wordt hertekend, wordt ze getransformeerd en eigen gemaakt. Elk getekend onderdeel wordt onderdeel van de totale compositie.”

...

“De belangrijkste methode van toe-eigening is bij de vylder vinck taillieu is de tekening. Door telkens opnieuw het gevondene te tekenen, wordt het project. De tekening is in de praktijk van de architecten geëxplodeerd tot een compleet op zichzelf staand universum, dat net door haar compleetheid afstand neemt van de feitelijkheid van de plek, de realiteit van de opgave. Op die manier laat de tekening toe strategieën te ontwikkelen om het gevondene te completeren, om - uiteindelijk - het project te maken. Voor de vylder vinck taillieu is de tekening een zeer complex amalgaam van presentatietechnieken. Het lijkt alsof elke mogelijke (architectuur) strategie een andere tekening vereist. Het is alsof de keuze voor een bepaalde tekening, met trial en error, door te tekenen en te hertekenen, uiteindelijk de aard van het project bepaalt. Door het tekenen zo'n belangrijke rol te geven wordt in het project een soort weerstand ingebouwd. Er kan immers niet worden beslist of bedacht zolang het niet is (op)getekend. Tekenend wordt een combinatie van ontwerpen en registreren.”

## **UIT: WILD DENKEN. DE ARCHITECTUUR VAN DE VYLDER VINCK TAILLIEU, PAUL VERMEULEN**

“... door compositie en patroon komen de naakte bouwmaterialen op gelijke hoogte met wat doorgaans de laatst aangebrachte, decoratieve lagen zijn. In de dierenkliniek Malpertuus te Heusden deed, bij wijze van spreken, de metselaar het behang: de tekening in het metselwerk is opgehoogd door een bijna kokette afwisseling van geaggregeerde en gebakken stenen, en van licht en donker gekleurd voegsel. Door een aseptische vernislaag zijn de metselstenen zijdezacht geworden. In de nog in aanbouw verkerende woning BM te Merelbeke is het beton naar believen in verschillende mallen gestort, zodat de ringvormige villa pronkt met een somptueuze waaier van afdrukken. Het beton is niet sober, maar chique. In al deze gevallen is de afwisseling minstens gedeeltelijk arbitrair, gestuurd door smaak of speldrift: impulsen die meestal voorbehouden blijven aan de decorateur. De tectonische hiërarchie is afgeschaft. Er is geen ruw- en afbouw meer, elke bouwdaad schept decorum.”

# BIOGRAFIE

architecten de vylder vinck taillieu is als ontwerpbureau opgestart in 2010. Na een periode waar allen bijna 10 jaar, eerst als medewerkers, later als projectleiders werkten bij Stéphane Beel Architecten, zochten ze elk afzonderlijk hun weg via, soms buitenlandse, samenwerkingverbanden. Het bureau werkt vandaag met 14 medewerkers aan ontwerpen en realisaties van woningen, culturele gebouwen en scholen. De drie architecten engageren zich actief in het architectuuronderwijs in Vlaanderen (Sint Lucas Faculteit Architectuur en Kunsten, Universiteit Gent, Vakgroep Architectuur en Stedenbouw), aan de TU Delft (NL), de Ecole Nationale Supérieure d'architecture et de Paysage de Lille (F). In 2010 geniet hun werk internationale aandacht met de presentatie op de internationale Architectuur Biënnale in Venetië op uitnodiging van de Japanse architect curator Kazuyo Sejima.

volledige cv, projectenlijst en publicaties [www.architectendvvt.com](http://www.architectendvvt.com)



scenografie tentoonstelling, deSingel, 22 sep 2011 > 8 jan 2012, © Filip Dujardin

# COLOFON

Gratis publicatie nav de tentoonstelling architecten de vylder vinck taillieu.  
Coproductie: deSingel internationale kunstcampus, Vlaams  
Architectuurinstituut  
Directeur deSingel: Jerry Aerts  
Directeur VAI: Christoph Grafe  
Projectleider curator architectuurprogramma: Katrien Vandermarliere

Concept: Jan De Vylder, Inge Vinck, Jo Taillieu  
Projectleiders tentoonstelling: Else Marijn Kruijswijk, Algimantes Grigas  
Medewerkers: Lauren Dierickx, Olivier Goethals, Dawid  
Strebicki, Sebastian Skovsted, Hans Vanassche, Joris Van Huychem,  
Rosie van der Schans, Sander Rutgers, Algimantes Grigas, Layla Lavens,  
Caroline Lambrechts, Veerle Vandewalle, Laura Muyltermans, Else Marijn  
Kruijswijk, Kevin Joutel, Isabelle Finet, Jean Nicolas Ertzscheid  
Medewerkers-studenten: Francis Belaen, Katarzyna Juszcyszyn,  
Hannelore Harts, Andreas De Boeck, Kostas Biliunas, Lise De Pauw,  
Mathias Desmecht, Stijn Jonckheere, Theo De Meyer, Lien Carton, Sam  
Dieltjens, Kevin Vanden Bulcke, Miek Scheers, Maarten Moomens, Hanne  
Van Den Biesen, Bieke Boonen, Dries Deleye, Stefanie Dens, Thomas  
Mertens, Pieter Van Hoegaerden  
Office-in-Residence: Verzameld Werk, Gent

Materiaal wanden: FAK Faculteit Architectuur en Kunst Sint-Lucas, Brussel  
en Gent  
Transport wanden: BMB nv/sa, Wortegem-Petegem  
Constructie wanden: Bouwonderneming Verfaillie bvba en Houtwerken  
Roland Verfaillie, Beernem  
Installatie: deSingel Internationale Kunstcampus, Antwerpen  
Bomen: The Flemish Primitives, Landegem  
Tafels: JIJ'S, LABT en Atelier Ternier bvba, Gent  
Kaders: Gaspard bvba, Gent  
Foto's: Cuprochimique nv, Gent; Groep Kordekor nv, Kortrijk; EOM Design  
bv, Amsterdam

Bruikleen tekening Sint-Lucas: Delmulle&Delmulle architecten, Petegem-  
aan-de-Schelde  
Bruikleen Marcel Broodthaers: Stedelijk Museum voor Actuele Kunst  
S.M.A.K., Gent

Bruikleen foto Ledeberg: Stad Gent  
Bruikleen van maquettes en tekeningen in eigendom van onze  
opdrachtgevers

Vrienden van de maquette '7 Houses for 1 House': Simon Everaert,  
Serge Vandenhove, Arthur Pouille, Piet De Vylder  
Fotografen: Filip Dujardin, Jeroen Musch, Jan Kempenaers,  
Lieven Herreman, Tom Lagast, Piet Bodyn, Ellen Meurez

Sponsors: Abet Laminati, AGC Glass Europe, Foamglas Building,  
Ploegsteert Nv, Patrick T'Hooft en Ann Huybens voor The Flemish  
Primitives', Technum Tractebel Engineering.





# architectuur theater dans muziek

[WWW.DESINGEL.BE](http://WWW.DESINGEL.BE)

T +32 (0)3 248 28 28  
DESGUINLEI 25 / B-2018 ANTWERPEN



WORD **FAN** VAN DESINGEL OP **FACEBOOK**

Het Vlaams Architectuurinstituut wordt betoelaagd door de Vlaamse Gemeenschap. Het programma 2011-2012 wordt mogelijk gemaakt dankzij Armstrong, Dexia, Goedhart Repro en ODS. deSingel is een kunstinstelling van de Vlaamse Gemeenschap en geniet de steun van de Provincie en de Stad Antwerpen.



STAD ANTWERPEN



Haven van  
Antwerpen



Go  
BRA

iS<sup>De</sup>  
Standaard

Knack

CANVAS

hoofdsponsor

mediasponsors